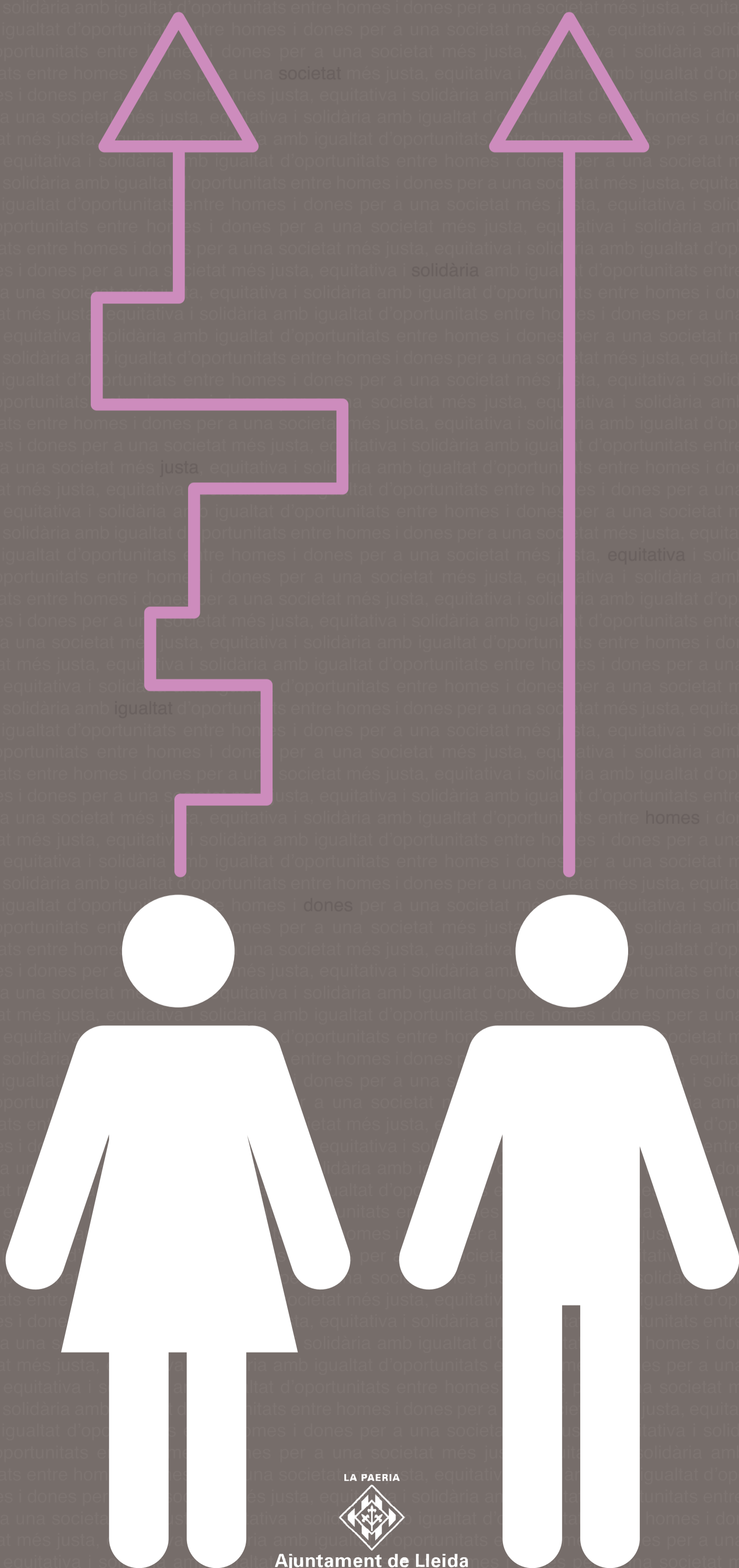


XII Beca de Recerca Cristina de Pizan





Cristina de Pizan (1365-1431) pensadora humanista nascuda a Venècia, que va passar la major part de la seva vida a França. Se la considera la primera escriptora professional de la literatura francesa. Després de quedar vídua, va aconseguir viure i mantenir la seva família gràcies a la seva professió. Va destacar per les seves obres polítiques, pacifistes i poètiques. Va defensar els drets de les dones i va lluitar contra la misogínia. La seva obra més coneguda és *La ciutat de les dames* (1404-1405), en la qual reivindica una genealogia femenina cercant models en la història i fa una proposta utòpica d'un espai regit i habitat només per dones.

BASES DE LA XII BECA DE RECERCA CRISTINA DE PIZAN

1. OBJECTE

La Regidoria de Seguretat Ciutadana i les polítiques per al civisme i la igualtat de l'Ajuntament de Lleida crea la beca d'investigació amb l'objectiu de promoure el coneixement sobre la realitat de les dones de Lleida, en els diferents àmbits i èpoques històriques, des d'una perspectiva de gènere, que permetin l'elaboració de propostes per avançar en les polítiques d'igualtat de gènere en el nostre municipi.

Aquesta beca es convoca un cop cada dos anys.

Es podran presentar projectes d'investigació que tinguin com a objectiu aportar nous coneixements científics sobre la realitat social, històrica, política, laboral, econòmica i cultural de les dones del municipi de Lleida. Hauran de fer referència als estudis feministes i de gènere que hagin abordat la mateixa temàtica i/o puguin servir de referent teòric i metodològic.

Els projectes han de ser originals.

2. LES PERSONES BENEFICIÀRIES

Les persones beneficiàries són persones físiques. Es pot participar individualment o en equip, en aquest cas, caldrà una persona que es presenti com a responsable i representant del projecte i del grup.

En queden excloses les persones que, de manera individual o col·lectiva, hagin obtingut aquesta mateixa beca en alguna de les dues convocatòries anteriors.

3. DOTACIÓ ECONÒMICA

La dotació econòmica de la beca es determinarà en cadascuna de les convocatòries, l'import estarà subjecte a les retencions legalment establertes.

Aquesta beca és incompatible amb qualsevol altre ajut de recerca pel mateix treball durant el període de vigència de la beca municipal.

4. EL JURAT

El jurat serà designat per la Regidoria de Seguretat Ciutadana i les polítiques per al civisme i la igualtat. El jurat estarà format:

a) En representació de l'Ajuntament de Lleida per:

· La regidora de Seguretat Ciutadana i les polítiques per al civisme i la igualtat, que actuarà com a presidenta.

· El president de la Comissió Informativa de les Polítiques de drets i serveis a les persones, per a la política cultural, de l'educació, esports i de la participació.

· Una representant del Consell Municipal de les Dones.

· Una persona tècnica de la Unitat Tècnica de Polítiques d'Igualtat, que actuarà com a secretària, amb veu i sense vot.

b) En representació dels agents socials i universitaris:

· Una persona en representació de cada una de les sectorials de polítiques d'igualtat dels sindicats CCOO i UGT.

· Dues persones expertes de la Universitat de Lleida, en funció de les temàtiques dels projectes presentats.

La composició del jurat es farà pública a la web de l'Ajuntament de Lleida.

5. PROCÉS DE SELECCIÓ

Es valorarà que el projecte sigui viable, estigui ben fonamentat i estructurat, amb objectius clars, que la informació a obtenir i analitzar sigui rellevant i pertinent als objectius de la beca i tots aquells criteris que el jurat consideri. Els criteris de ponderació dels projectes es determinaran en cada convocatòria.

El veredictes del jurat, adjudicant o declarant deserta la beca, serà inapel·lable.

6. SOL·LICITUD I DOCUMENTACIÓ

La documentació s'haurà d'adreçar a:

Jurat de la Beca de Recerca Cristina de Pizan, Oficina Municipal d'Atenció Ciutadana (OMAC) de l'Ajuntament de Lleida. Plaça Paeria, 11 – baixos (edifici Pal·las) es presentarà en dos sobres tancats. En cada un dels sobres només hi ha de constar, en lloc visible, el títol o lema del projecte:

SOBRE 1 que contingui el projecte de recerca identificat amb el lema o títol (en què no consti l'autoria) en suport paper i digital. Aquest document ha de descriure:

Justificació de la investigació, objectius, metodologia, pla de treball, temporalització, bibliografia i fonts.

L'extensió del projecte serà entre 10 i 20 pàgines.

SOBRE 2 que contingui el currículum de l'autor/a o dels autors/res, amb les dades personals completes; declaració expressa de coneixement i acceptació d'aquestes bases; document signat en què consti el compromís de lliurar el redactat final en català i la proposta de la persona responsable de tutoritzar el seguiment del treball, degudament signada per la tutora o tutor.

Declaració expressa responsable que la persona o persones sol·licitants es troben al dia en el compliment de les seves obligacions tributàries i fiscals amb la Hisenda Tributària i la Seguretat Social, en el cas de mantenir-hi relacions laborals, i autoritzar l'Ajuntament de Lleida, perquè dugui a terme les comprovacions necessàries.

L'absència de qualsevol d'aquests requisits comportarà la desestimació del projecte.

7. DRETS I OBLIGACIONS DE LA PERSONA BECADA:

1. La persona o equip que obtingui la beca disposarà de 12 mesos per a la realització i presentació de l'estudi, a comptar des de la data d'emissió del veredictes. El treball final haurà de tenir una extensió mínima de 80 pàgines DIN-A4 (30 línies per 70 espais de text), sense comptar bibliografia, gràfics, il·lustracions, fotografies i annexos. Així mateix haurà de lliurar un resum de 25 pàgines (en DIN-A4, 30 línies x 70 espais) per a facilitar-ne la difusió i la consulta. Ambdós documents es lliuraran en suport electrònic i en paper.

2. El/la tutor/a del treball becat haurà de realitzar dos informes:

a) El primer el presentarà als tres mesos de la concessió de la beca a la Unitat Tècnica de Polítiques d'Igualtat, inclourà el seguiment de l'estat de la recerca i els aspectes més rellevants.

b) El segon informe haurà d'incloure el grau d'assoliment dels objectius previstos i la valoració global del treball. El lliurarà la persona becada juntament amb el treball final al Registre de l'Oficina Municipal d'Atenció Ciutadana. Davant l'incompliment del compromís, d'un informe negatiu de la persona tutora del treball i/o del jurat, la Regidoria de Seguretat Ciutadana i les polítiques per al civisme i la igualtat de l'Ajuntament de Lleida podrà cancel·lar la beca i deixar de pagar les quantitats pendents.

3. La persona o persones becades hauran d'acreditar, en la forma que l'Ajuntament de Lleida prevegi, que es troben al corrent de pagament de les obligacions tributàries o de la Seguretat Social imposades per les disposicions vigents.

4. La persona o les persones becades es comprometen a:

a) Cedir a l'Ajuntament els drets de propietat intel·lectual d'explotació de la recerca.

b) Revisar i/o adequar el treball per a la seva publicació, si es considera oportú.

c) Autoritzar la consulta del treball a les persones que puguin estar-ne interessades.

5. La participació en aquesta beca comporta per part de les persones participants:

a) La cessió de dades personals i de drets d'imatge a l'Ajuntament de Lleida per a aquelles accions de promoció i difusió de la Beca Cristina de Pizan i al tractament de les dades personals per a la gestió de la beca. El tractament i la protecció de les dades personals es realitzarà segons el que preveu la normativa vigent en aquesta matèria.

b) L'acceptació íntegra d'aquestes bases.

6. La persona o persones becades es comprometen a presentar treballs originals, que no vulnerin disposicions normatives ni drets de terceres parts. Així mateix mantindran indemne en tot moment l'Ajuntament de Lleida davant reclamacions de terceres persones i seran responsables assumint íntegrament al seu càrrec qualsevol cost o càrrega pecuniària que es pogués derivar a favor de terceres persones com a conseqüència d'accions, reclamacions o conflictes derivats de l'incompliment de les obligacions establertes en aquestes bases. Els projectes no seleccionats podran ser recuperats per qui en sigui titular durant els tres primers mesos següents a la publicació dels resultats. Més enllà d'aquest temps, quedaran en dipòsit o seran destruïts d'acord amb l'interès de la Regidoria de Seguretat Ciutadana i les polítiques per al civisme i la igualtat.

8. DRETS I OBLIGACIONS DE L'AJUNTAMENT DE LLEIDA

El pagament de la beca es durà a terme en dos terminis: un cinquanta per cent de la beca es farà efectiu en el moment de la concessió, i el cinquanta per cent restant es lliurarà un cop s'hagi lliurat el treball final i el Jurat n'hagi emès un informe favorable.

L'Ajuntament de Lleida es reserva el dret a editar el treball becat.

9. APLICACIÓ DE LA LLEI GENERAL DE SUBVENCIONS

Tot allò no previst en aquestes bases serà resolt per la Regidoria de Seguretat Ciutadana i les polítiques per al civisme i la igualtat de l'Ajuntament de Lleida, les Bases d'execució del Pressupost municipal així com de forma supletòria quan li sigui d'aplicació la Llei General de Subvencions i el Reial Decret 887/206, de 21 de juliol, pel qual es va aprovar el Reglament de la Llei 38/2003, de 17 de novembre General de Subvencions.

CONVOCATÒRIA DE LA XII BECA DE RECERCA CRISTINA DE PIZAN

1. OBJECTE

La Regidoria de Seguretat Ciutadana i les polítiques per al civisme i la igualtat de l'Ajuntament de Lleida convoca una beca d'investigació amb l'objectiu de promoure el coneixement sobre la realitat de les dones de Lleida, en els diferents àmbits i èpoques històriques, des d'una perspectiva de gènere, que permeti l'elaboració de propostes per avançar en les polítiques d'igualtat de gènere en el nostre municipi. Els projectes de recerca hauran de ser originals. Aquesta convocatòria es regirà per les bases aprovades i publicades al BOP núm. 221 del 17 de novembre de 2015.

2. QUANTIA TOTAL DE LA BECA

L'import total de la beca és de 3.000 €. La convocatòria es tramita anticipadament, per la qual cosa la concessió queda condicionada a l'existència de crèdit adequat i suficient en el moment de la resolució de concessió en l'exercici 2018. El pagament de la beca es durà a terme en dos terminis: un cinquanta per cent de la beca es farà efectiu en el moment de la concessió, i el cinquanta per cent restant es lliurarà un cop s'hagi lliurat el treball final i el Jurat n'hagi emès un informe favorable.

3. CRITERIS OBJECTIUS DE VALORACIÓ

Es valorarà que el projecte sigui viable, estigui ben fonamentat i estructurat, amb objectius clars, que la informació a obtenir i analitzar sigui rellevant i pertinent als objectius de la beca i tots aquells criteris que el jurat consideri.

Puntuació dels criteris de valoració:

- Interès de la recerca: de 0 a 5 punts.
- Viabilitat del projecte: de 0 a 5 punts.
- Fonamentació i estructuració: de 0 a 5 punts.
- Formulació dels objectius: de 0 a 5 punts.
- Metodologia de treball: de 0 a 5 punts.

Caldrà obtenir una puntuació mínima de 15 punts.

En cas d'empat, el jurat decidirà per votació.

4. TERMINI I PRESENTACIÓ DE SOL·LICITUDS

El termini de presentació dels treballs s'obrirà el primer dia hàbil a l'endemà de la publicació de la convocatòria i finalitzarà l'1 de febrer de 2018. Si el termini finalitzés en dissabte, diumenge o dia festiu, aquest termini es prorrogarà fins al següent dilluns o dia hàbil posterior.

El veredictes i el lliurament de la beca es farà públic dins dels actes del 8 de març de 2018.

LA PAERIA



Ajuntament de Lleida